

APRENDICES Y MAESTROS

ANÁLISIS DE DOS VIVIENDAS DE SCHINDLER Y UNA DE WRIGHT

Mario Algarín Comino

Rudolf Michael Schindler (1887-1953) es vienés, estudia arquitectura con Otto Wagner entre 1910 y 1913 donde coincide con Richard Neutra, y se considera discípulo de Adolf Loos, su ídolo, que también llegará a apreciarlo como amigo. De él tomará sus radicales ideas sobre la cultura anglosajona y la determinación de viajar a Estados Unidos: el lugar donde la arquitectura sigue únicamente pautas económicas y se ha llegado a abandonar el ornamento. Aunque comienza su andadura profesional en Viena dibujando en el estudio Mayr & Mayer, pronto conseguirá un puesto de trabajo en Chicago, contestando a un anuncio de trabajo publicado en la prensa.

Así en 1914, con veintiseis años, llega a Estados Unidos justo cuando comienza en Europa la Gran Guerra. Desembarca en Nueva York y durante tres años trabajará en el estudio OSR (Ottenheimer –que había trabajado con Adler & Sullivan–, Stern y Reichert) donde se familiariza con la construcción en hormigón armado e interviene en varios proyectos. Entre ellos se hará cargo del club Buena Shore (1916-1918) situado a la orilla del lago Michigan, que desarrolla casi por completo y considerará su primera obra, la más grande que realice en toda su vida.

Visitará la extensa obra de Frank Lloyd Wright en la ciudad (se acaba de inaugurar el complejo de los Midway Gardens), con la que sintonizará inmediatamente. Wagner ya había mostrado durante sus estudios el portfolio con sus obras publicado por Wasmuth en 1910 con estas palabras: “este arquitecto, que es mejor que yo...”. Además tendrá tiempo de viajar al sur, a California, llegando hasta Nuevo México. Allí en 1915 desarrollará la casa Martin planteada con gruesos muros ataluzados de adobe.

A principios de 1918, tras diferencias con OSR, se incorpora a Taliesin. Además del interés evidente que para él tiene trabajar con Wright, consigue así un cierto aislamiento, ya que en Chicago había empezado a ser hostigado por su nacionalidad austriaca una vez que Estados Unidos entra en la Guerra. Wright se encuentra en una situación parecida ya que busca nuevos horizontes en Wisconsin, lejos de Chicago, donde tras su escapada a Europa de 1910 no es bien recibido¹. Allí comienza a trabajar en el proyecto de ejecución del Hotel Imperial de Tokio. La personalidad de Wright le cautiva y establece con él una relación casi paterno-filial; viste las mismas camisas de seda que el maestro, aunque las complementa con chaquetas

¹ Recientemente, en agosto de 1914, se ha producido el conocido episodio del asesinato de Mamah Cheney, de dos de sus hijos y cuatro miembros del servicio por un ex-serviente perturbado.



AT SCHINDLER'S
835 Kingsroad, W. Hollywood
Saturday, Feb. 22, at 8:30 P. M.
Sadakichi Hartmann
on
Modern Art
its Merits and Errors
This will be the most amusing Art Talk of the
season; miss it if you can.
Wistaria, Sadakichi's daughter, will deprive you of One
Dollar at door

¹ Anuncio de una charla sobre Arte Contemporáneo celebrada en la *Casa Schindler-Chace*, 835 North Kings Road, Los Ángeles, California.



2



3

que él mismo se diseña. Es un “bohemia incorregible” según el arquitecto. Pronto se convierte en una pieza imprescindible de su estudio y cuando viaje a Japón para la dirección de las obras se hará cargo del estudio con Wright hijo.

Es en este tiempo cuando conoce en Chicago a Pauline Gibling (SPG), una profesora de música sindicalista con la que sintonizará inmediatamente y se casará poco tiempo después. Tras pasar un tiempo en Chicago en la casa estudio de Wright en Oak Park, y más tarde vivir ambos en Taliesin, a finales de 1920 se trasladan a Los Ángeles donde Schindler supervisa la construcción de la residencia Holyhock para Aline Barnsdall.

CASA SCHINDLER-CHACE. Rudolf M. Schindler, 1921-1922. 835 North Kings Road West Hollywood. Los Ángeles, California

Wright apenas tiene nuevos encargos. A finales de 1921 Rudolf Michael Schindler empieza a pensar en volver a Viena en cuanto termine la vivienda o incluso en desplazarse a Japón a colaborar en la ejecución del hotel, sin embargo las noticias de la situación al otro lado del Atlántico que le transmite por carta su amigo Richard Neutra no le animan, su relación con Wright, familiar aunque en la misma medida informal en cuanto al abono de sus honorarios, hace que intente establecer algo de distancia. Por otra parte el matrimonio está comenzando a integrarse en la vida cultural de Los Ángeles, un lugar en fuerte crecimiento, y él empieza a recibir pequeños encargos de sus nuevos amigos. Le ayudará a decidirse definitivamente por los Estados Unidos un viaje al valle de Yosemite que realizarán en septiembre de ese año. Acampan con una tienda viviendo de una forma primordial perdidos en la imponente naturaleza del lugar.

A través de una amiga de Pauline, Marion Da Camara, Schindler entra en contacto con Irving Gill², un arquitecto, discípulo de Adler & Sullivan como Wright. Gill construye en hormigón desde planteamientos racionales y modernos y también procede de Chicago. Una de sus obras más conocidas, la casa Dodge (1914-1916), se construye en Kings Road, un lugar de crecimiento de Hollywood.

En 1921, de acuerdo con Marion y el marido de ésta Clyde B. Chace, contratista, compran un solar de 100 por 200 pies justo enfrente de esta casa con la idea de construir dos viviendas, una para cada matrimonio, más un apartamento de invitados. Entre septiembre y diciembre detalla el proyecto y la casa se construye entre febrero y junio de 1922.

La experiencia de Yosemite será determinante en el planteamiento: la casa ha de funcionar como una tienda de campaña. El arquitecto plantea una estructura

muy liviana de madera de secuoya totalmente abierta al exterior. A partir de este punto de partida Schindler aplica su experiencia más reciente: en el trabajo con hormigón, proporcionándole al conjunto cierta solidez, ya que tanto el suelo como un muro trasero se construirán con este material; en su contacto con las arquitecturas vernáculas del sur de los Estados Unidos, dando a la casa un perfil inclinado que la acerca a los muros de tapial del Pueblo Ribera (1921) o la Casa Martin. Y en tercer lugar en la arquitectura oriental con la que ha entrado en contacto en el estudio de Wright, que aplicará en el diseño de los jardines, la estereotomía de la madera y sobre todo el cierre de cada espacio, realizado con unas correderas de clara inspiración japonesa. Éstas harán las veces de las lonas de la tienda, que no obstante aparecerán en la vivienda en cortinas que sustituirán a las puertas previstas. Así lo describirá Schindler:

“Cada habitación de la casa representa una variación sobre un tema estructural y arquitectónico. Este tema satisface los requerimientos básicos para el refugio de una persona que acampe: una espalda protegida, un frente abierto, un fuego y un tejado (...). La forma de las habitaciones, su relación con los patios y la alternancia de los planos del techo crean una interrelación espacial entre el interior y el jardín completamente nueva”.

Como hemos dicho, el suelo es de hormigón y sobre éste no existe pavimento, de forma que el fuego de las chimeneas se hace directamente sobre él reforzando la idea de acampada. De hecho las dos familias se mudan a la casa en mayo, antes de que ésta se acabe, y tanto Clyde como el arquitecto trabajarán terminándola. Los cuatro vivirán allí durante un tiempo literalmente acampados, sin gas ni electricidad.

La planta del conjunto se organiza a partir de dos patios limitados por pabellones dispuestos en L. Cada una de estas unidades es una vivienda que tiene un acceso independiente en el vértice desde una de las calles y una pequeña escalera de subida a la cubierta, compartiendo garaje, cocina y lavandería. Junto a estos elementos de servicio se dispondrá un apartamento de invitados como una versión reducida del esquema anterior.

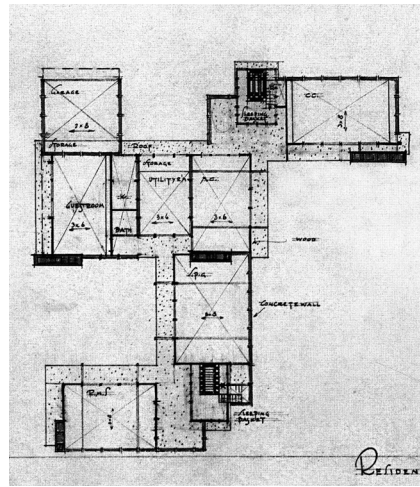
La estructura de cada pabellón se plantea en dos niveles a partir de una estructura de dos vigas que sostienen el voladizo al exterior y facilitan una eventual subdivisión. Los espacios de servicio son más bajos y permiten así habilitar en la cubierta unas zonas para dormir abiertas, aunque protegidas por el desnivel y protegidas por unas pérgolas de madera muy elementales, que será necesario realizar más tarde ya que incumplen las ordenanzas de edificación. La posición de estos elementos que llamarán *baskets* sobre las entradas marca este punto en un complejo muy horizontal.

² De Irving Gill (1870-1936) aprende la utilización del hormigón en piezas prefabricadas, emulando ejemplos como el Women's Club, La Jolla, 1914, donde cada una de las fachadas completas de unos 25 x 4 m se hormigona sobre el suelo y más tarde se iza (así se construirá cada uno de los bloques de la casa de Kings Road), e improvisando técnicas y avances propios como el encofrado inclinado “slab-tilt” o más adelante el “slab cast-wall”.

En cualquier caso el hormigón era de muy mala calidad y las técnicas excesivamente artesanales -como ejemplo utiliza jabón como desencofrante- lo que ha hecho que sus viviendas se conserven muy mal. Llegará un momento en que tras una serie de fracasos Schindler abandone el hormigón por motivos económicos y adopte un sistema de marcos de madera con unas medidas propias estandarizadas alrededor de los 2,44 m que utilizará siempre.

2. Tienda de campaña en el Valle de Yosemite, Rudolf M. Schindler.

3. Acceso al ala Schindler-Gibling en la Casa de Kings Road tras su restauración, Rudolf M. Schindler.



El conjunto se compone como un sistema a partir de un corto número de elementos que utilizan un módulo de 4 pies, que únicamente dependen de su estructura y construcción, y que se van disponiendo en el solar alrededor de unos patios.

Schindler considera el espacio libre parte del programa habitable aprovechándolo en toda su extensión. Algo que vemos claro en la estricta organización de ámbitos delimitados en muchos casos únicamente por muros vegetales. En cada uno de los dos patios principales existe una chimenea, y el mobiliario, también de inspiración japonesa, puede ser utilizado en el exterior.

“Desaparecerá la diferencia entre exterior e interior. Nuestra casa no tendrá delante ni detrás... cada persona querrá un espacio privado que le proporcione un fondo para su reposo”.

“La idea básica es que, en lugar de aplicar la distribución usual, cada persona tenga su habitación, y preparar las comidas esencialmente en la mesa, para que sea más un evento social, como la hoguera, que una desagradable carga para un solo miembro de la familia”.

El programa también plasma parte de sus ideas sobre la vida en pareja, que el matrimonio considera un acuerdo mutuo de convivencia, una especie de cooperativa con una independencia casi total. Así piensa que cada uno de los ocupantes debe contar con un espacio multifuncional, hábil para el trabajo y privado. Describe la casa como “*A Cooperative Dwelling for Two Young Couples*”.

Por ello, en los planos, sobre cada una de estas cuatro estancias primarias aparecen las iniciales del ocupante Rudolf Michael Schindler, Pauline Gibling, Clyde B. Chace y Marion Da Camara. Espacios en los que es posible cualquier futura definición de

4. Planta baja, Casa Schindler-Chace, Rudolf M. Schindler, 1921-1922.

5. Vista del patio de Schindler-Gibling en la casa de Kings Road tras su restauración, Rudolf M. Schindler.



uso, ya que junto a la chimenea en todos ellos hay tomas de gas, electricidad y agua. No obstante en los primeros croquis podemos leer una distribución que quizás anticipa un futuro con la vivienda habitada sólo por el matrimonio Schindler, las habitaciones de los Chace se rotulan como salón y comedor.

Su idea también era la de construir una vivienda capaz de acoger parte de la vida cultural de la ciudad, un lugar de intercambio inspirado en la Viena de los tiempos de estudiante de Schindler o en la comunidad que era Taliesin. Los patios serían el escenario ideal para conferencias, fiestas, conciertos, pequeños espectáculos de teatro o danza.

El arquitecto trabajará intermitentemente con Wright hasta 1923, y más tarde, durante un tiempo, éste, casi sin encargos, también probará fortuna en Los Ángeles.

En junio de 1922 Schindler escribe a Neutra contándole que está terminando su casa-estudio. Poco antes ha nacido la hija de los Chace y Mark Schindler verá la luz un mes después. En esa época durante un tiempo también vivirá en la casa Dorothy, la hermana de Pauline, que trabaja en Los Ángeles. Sin embargo, los problemas en la pareja Schindler hacen que la convivencia vaya haciéndose difícil. Pauline, al parecer impulsiva y con mucho carácter, intenta suicidarse el 21 de junio de 1924. Ese verano los Chace, que han tenido su segundo hijo en abril, dejarán definitivamente la casa mudándose a Florida.

Su vivienda estará siempre ocupada y Kings Road será siempre el centro de vida cultural y artística que el arquitecto pretendió desde un principio, con continuas reuniones de más de cien personas. Se hospedaron en ella, entre otros, el fotógrafo Edward Weston, John Cage, el bailarín John Bovingdon, el arquitecto Werner Moses y el guionista Dudley Nichols.

Pauline se irá de la vivienda en agosto de 1927 llevándose a su hijo Mark, aunque volverá ocasionalmente³. En 1938 regresa a la casa, inicia los trámites del divorcio y la divide, habitando la mitad de los Chace más la cocina hasta su muerte. Apenas hablará con su marido, con el que se comunicará por carta. En una de estas misivas le pide ponerse de acuerdo para pintar la casa, a lo que él responde:

“Kings Road fue construida como protesta contra el hábito americano de cubrir sus vidas y edificios con capas de acabado para disimular su base vulgar ante el observador. Kings Road fue concebida como una combinación de materiales honestos, hormigón, secuoya, cristal, que debían permanecer intactos para revelar la estructura interior y su color natural”.

Schindler vivió en esta casa toda su vida y siempre la consideró su mejor obra⁴.

³ Se instala en Halcyon, una comunidad utópica de inspiración teosófica, y más tarde formará su propia comunidad en Carmel con un grupo de artistas y poetas. Mientras colaborará con varios periódicos y se convertirá en editora del semanario *Carmelite* orientando sus ideas políticas desde el idealismo con un tinte socialista moderado al comunismo.

⁴ Tras la muerte del arquitecto se cierran los porches y las cestas de la cubierta, y la casa se alquila por habitaciones, sobre todo a estudios de arquitectura. En uno de ellos trabajará Kathryn Smith, antigua colaboradora de Schindler, promotora de la rehabilitación y conservación de la casa cuando muere Pauline.

Hoy es la sede del MAK Center for Centre for Art and Architecture dependiente del Museo de Artes Aplicadas de Viena y de la FOSH, Friends of the Schindler House, una organización que intenta conservar el legado del arquitecto y que la restauró en 1987.



6

CASA PARA PHILIP M. LOVELL. Rudolf M. Schindler, 1922-1926. Ocean Avenue Newport Beach. California

En 1923 Neutra llega a Nueva York tras conseguir el visado y dejar su trabajo en Berlín con Erich Mendelsohn. Trabaja allí un tiempo y más tarde en Chicago. Schindler hablará con Wright para que su amigo, cinco años más joven que él, ocupe un puesto en Taliesin; se lo presentará en el funeral de Sullivan en 1924 y entrará en Taliesin inmediatamente⁵. Wright lo acogerá de la misma forma familiar que a Schindler. La partida de los Chace desencadena que éste deje Taliesin en 1925 y se mude definitivamente a Los Ángeles.

Empezará colaborando con varios arquitectos en la ciudad y formará un estudio con Schindler y el urbanista Carol Aronovici: AGIC (Architectural Group for Industry and Commerce) que intenta dar un salto cualitativo con respecto a los encargos que realizan ambos en ese momento acometiendo edificios para la industria, aunque sin éxito. Trabajarán compartiendo diversos encargos hasta 1928. La relación con el Doctor Lovell, un naturópata muy conocido en Los Ángeles de la época, es parte de la definitiva distancia que se establece entre los arquitectos⁶.

Schindler, tras varios encargos menores de la pareja de la que es muy amigo a través de su mujer, realiza la casa de veraneo en Newport para Philip M. y Leah Lovell, y les ayuda a elegir un solar en Beverly Hills para su futura vivienda-hospital sobre la que avanza algunos croquis. En todos estos proyectos incluirá de alguna manera a Neutra, quien, por ejemplo, en la casa en la playa se encargará de la implantación y la jardinería. Sin embargo en este encargo que iban a realizar al “cincuenta por ciento” Neutra tensionará la situación con el cliente para ser él quien figure como primer arquitecto en el gran proyecto.

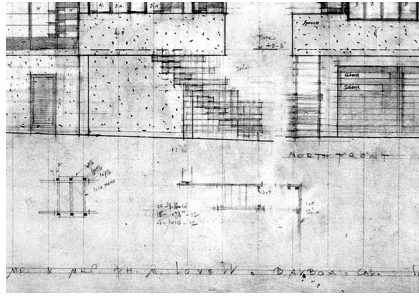
La Health House (1927-1929), de la que Schindler decide apartarse definitivamente, será clave para el futuro de Richard Neutra en Los Ángeles. Es la primera vivienda construida con estructura metálica quizás en el conjunto de Estados Unidos, y publicita el Estilo Internacional dándole a la clínica y al mismo Neutra un tinte progresista, europeo y ejemplar, produciendo la asociación irreal Estilo Internacional - arquitectura higiénica, sana y en contacto con la naturaleza.

En 1930 los Neutra dejan para siempre la casa de Kings Road tras partir hacia Europa donde Richard es el representante por Estados Unidos en el congreso de los CIAM celebrado ese año en Bruselas. También es en esta época cuando la amistad de ambos con Wright se rompe definitivamente. Si en los años anteriores el arquitecto se ha negado a interceder por Schindler acreditando el trabajo en su estudio para que consiga la licencia para construir en California, en 1931 se molesta

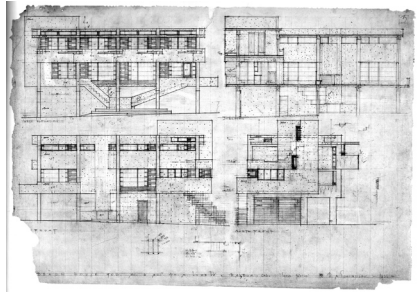
⁵ Trabaja, entre otros proyectos, en el del Gordon Strong Planetarium, cuyas formas curvas se han relacionado con la experiencia previa de Neutra en el estudio de Mendelsohn. Su maestro visitará Taliesin en 1924.

⁶ Es quizás el último desencuentro tras una serie de incidentes en los que Neutra se atribuye la autoría de parte de la obra de Schindler. Como ejemplo realizan juntos una propuesta para el famoso Concurso del Palacio de las Naciones de Ginebra (1926) que se mostrará en la exposición sin el nombre de Schindler. Este edificio cuenta con una estructura que se puede relacionar con la de casa en Newport y se realiza justo cuando ésta se termina de construir.

⁶ Escorzo de la Casa Lovell en la playa de Newport. Imagen con vegetación añadida. Se puede observar en planta baja la chimenea-barbacoa exterior, Rudolf M. Schindler, 1922-1926.



7



8

porque éste incluye en su *currículum* que estuvo al cargo en el estudio de Wright en su ausencia durante dos años, acusando también de mentir a Neutra en lo que atañe a su relación profesional con Mendelsohn. La mala racha de Wright, que se ha prolongado con la Gran Depresión, se mezcla con los celos por el relativo éxito de la pareja de arquitectos, que por entonces imparten conferencias y publican algunos de sus proyectos en revistas como *Architectural Record*.

La Casa Lovell en Newport Beach se plantea desde los mismos parámetros que la de Kings Road, promoviendo una estrecha relación con la naturaleza que la rodea, si bien se sirve de unos medios totalmente distintos. Si en Kings Road el programa de la vivienda se fragmenta y su volumen se divide igualmente incluyendo la naturaleza en su interior, organizando la casa como un conjunto de pabellones que se relaciona fuertemente con sus espacios exteriores hasta incluirlos en el programa de la vivienda, en la casa de Newport la forma de diluir el edificio en la naturaleza es una inmersión en la que su volumen es sólo uno y se despega del suelo, conservando el substrato en su estado original. Es ésta última una estrategia corbuseriana, la de los pilotis, la de la máquina que puede ubicarse en cualquier lugar⁷; desde el edificio, si lo situamos a la suficiente distancia, apenas vemos otros, sino sólo su entorno natural. En este caso además permite construir de una forma sólida directamente sobre la arena de la playa. A partir de pantallas, de cinco paredes idénticas de hormigón horadadas⁸. Sobre ellas el edificio se realiza en metal y madera.

El proyecto nace de una sección única y se organiza a partir de una estancia longitudinal de gran altura que se abre al océano Pacífico a través de un gran balcón sobre el que, lateralmente avanza hacia la avenida y los accesos un gran cuerpo volado. El gran espacio acomoda de oeste a este salón, comedor y, al fondo, ya con una escala más menuda la zona de servicio y la cocina. A lo largo, a media altura una galería abierta conduce a los dormitorios, que, alineados en vuelo, realmente construyen una visera gruesa que cubre y mantiene a la sombra los accesos. Con un ancho idéntico al espacio principal y una chimenea-barbacoa situada justo debajo de la del salón, otra sala abierta situada directamente sobre la arena invita a celebrar fiestas y reuniones. Schindler nos muestra lo consciente que es de cuán inestable es la superficie de este espacio situado en la planta baja y también su intención de que el plano de arena permanezca bajo la casa planteando una de las escaleras colgada literalmente de la fuerte estructura de hormigón superior. Apenas tenemos fotos de este elemento que el arquitecto comienza a detallar en planos, en el que cada escalón se sostiene apoyado sobre cuatro tirantes de acero.

Cada dormitorio se continúa con una gran terraza cubierta que permite duplicar su superficie y dormir al aire libre. En los antepechos de estas terrazas una pequeña ventana longitudinal apaisada permite asomarse a las vistas aún tumbado sobre el colchón que se ha sacado al exterior.

7. Fragmento del plano de detalle con la escalera colgada, Casa Lovell, Rudolf M. Schindler, 1922-1926.

8. Alzados y secciones Casa Lovell, Rudolf M. Schindler, 1922-1926.

9. Alzado oeste Casa Lovell, Rudolf M. Schindler, 1922-1926.

Schindler ha utilizado parte de lo aprendido en Kings Road, reinterpretándolo. En estos dormitorios y sus terrazas vemos construidas de una forma más sólida aquellas *baskets*, las zonas para dormir al aire libre situadas en la cubierta, pero además con sus dos alturas de techo y su alero construido en madera repiten la célula básica del conjunto que figuraba una tienda de campaña.

CASA KAUFMANN. Frank Lloyd Wright, 1935-1939. Bear Run, Pennsylvania

Tras estudiar pintura y grabado en Europa, llega a las manos de Edgar Kaufmann Jr. el libro de Wright *An Autobiography* y decide visitarlo e intentar estudiar con él, incorporándose al estudio en el otoño de 1934. Entre su padre y Wright surgirá una profunda simpatía que pronto se traducirá en encargos en una época en que Taliesin está más sobrado de alumnos que de trabajo.

Realizará una zona de oficinas en unos conocidos grandes almacenes que éste poseía en Pittsburg y proyectará un planetario también para la ciudad como una de las donaciones filantrópicas que Edgar Kaufmann solía hacer a la misma. También financiará la maqueta y la exposición sobre Broadacre City que recorrerá Estados Unidos.

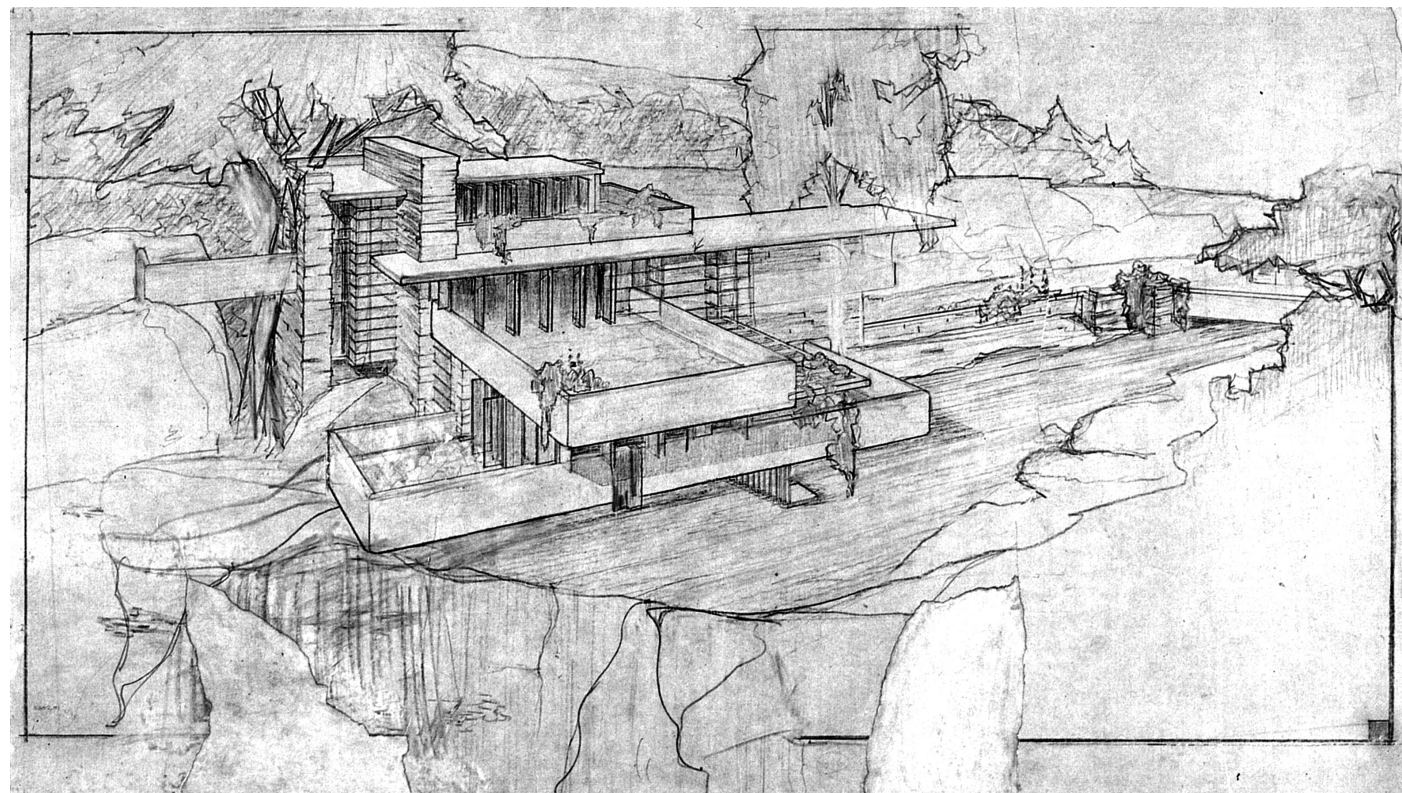
Wright era especialmente seductor con sus potenciales clientes. Se mostraba divertido y encantador, a veces excéntrico. En el estudio era legendaria su habilidad para matar moscas al vuelo, que exhibía especialmente en estos casos. Kaufmann es dueño de una gran extensión de terreno boscoso en Pennsylvania. Pasea por ella con Wright contándole las veces que ha dormido a la intemperie en un lugar concreto, entre los sicomoros y junto a un salto de agua, en el amplio porche de una pequeña cabaña. Aunque ya tiene una casa en otro punto del bosque, se le había quedado pequeña y plantea al arquitecto que realice el proyecto de una nueva vivienda.

En aquel momento en Taliesin sólo se estaban terminando algunas obras a las que no había alcanzado la recesión que comenzó en 1929, por lo que hubo tiempo de levantar unos planos exhaustivos del tramo concreto del río al que se refería el propietario, que incluían en detalle la orografía, muy rocosa, así como la posición exacta, el tipo y el grosor del tronco de cada árbol de su entorno. Wright parecía haber elegido el salto de agua como el lugar preciso para situar la casa.

El arquitecto se tomó este proyecto con mucha calma y llegó a existir una gran expectación entre los estudiantes de Taliesin porque Wright en mucho tiempo tras el encargo no había producido ni un solo croquis sobre el que comenzar a trabajar.

7 Esta vivienda es anterior a las tesis de Charles Edouard Jeanneret. La conocida conferencia en la Sorbona “El espíritu nuevo en Arquitectura” data del 12 de Junio de 1924. Se publicará en *Almanach d’architecture moderne* en 1925 en París previamente al desarrollo de sus Cinco Puntos. La Ville Saboye verá la luz en 1929.

8 En los planos el arquitecto rotula junto a la sección transversal “cross section showing typical concrete frame”.



10

Un día Kaufmann llamó al taller para preguntar cómo iba el proyecto, y si ya podía ver algo de su nueva casa, a lo que Wright contestó concertando una cita para unos días más tarde. La alarma se disparó en la comunidad de estudiantes, entre los que se encontraba Edgar Kaufmann Jr., ya que sabían que no había nada sobre el papel. Al día siguiente Wright se sentó a dibujar por la mañana y por la tarde ya tenía, no sólo el concepto, sino la casa casi totalmente definida; además de otro golpe de efecto para engrosar su biografía.

El edificio resultante se ha relacionado con el Estilo Internacional y se ha calificado como neoplasticista. Aparentemente construye una serie de paredes verticales de piedra y un conjunto de plataformas horizontales de hormigón que se recortan en puntos no determinados por una composición estricta, asumiendo su autonomía, con el objeto de deshacer la construcción en el paisaje. Parece apoyarse sobre el plano inclinado de la pared de roca, ofreciendo a la montaña los espacios de servicio más cerrados para acristalarse totalmente entre los planos que lanza al lecho del río. Su programa no es muy amplio, con un nivel principal donde se ubica la zona de día y dos superiores con dormitorios.

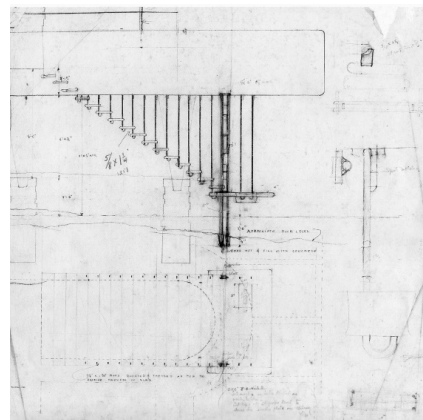
En este punto inestable del curso del río donde las crecidas podían llegar a afectar a la edificación era necesario tomar una estrategia similar a la que Schindler plantea en la playa de Newport. Si quince años antes Wright había mostrado todo lo que sabía a Schindler, ahora es el maestro el que parece asimilar los hallazgos de su alumno aventajado: la casa se eleva sobre cinco sólidas pantallas planas lanzando enormes terrazas en voladizo siguiendo el planteamiento del ala de dormitorios de la casa en la playa. Efectivamente la proximidad evidente se da en las terrazas despejadas que prolongan la superficie de los dormitorios, añadiéndoles un espacio situado al aire libre hábil para sacar un jergón y que materializa el deseo del propietario de repetir aquellas noches al raso tras salir de cacería por los alrededores. Este punto orientado al este recibe los primeros rayos de sol del día. La última planta de la casa parece repetir prácticamente la cabaña primitiva y cuenta con una subida exterior que la conecta directamente con el dormitorio rotulado en las plantas como MRK.

Las alturas de los techos serán bajas en ambos proyectos, lo que da a la casa Kaufmann un aspecto muy horizontal y que se refuerza con la escasa altura de los petos en sus terrazas.

Si Schindler en todo momento intenta desnudar el modo de construcción de la vivienda dejando siempre aparentes las grandes pantallas, Wright girará el esquema de noventa grados haciendo pasar éstas al alzado lateral, y esconderá las grandes vigas en el interior de la edificación (una de las líneas de carga se escamotea ya desde la planta primera). Si el arquitecto vienés insiste en no revestirlas y mantiene su acabado de hormigón

9 Finalmente no se hizo, pintándose la superficie en un color albaricoque.

10. *Casa Kaufmann*, perspectiva mostrando las terrazas de las plantas altas como extensión de los dormitorios, Frank Lloyd Wright, 1935-1939.



11



12

visto, Wright, que despreciaba el hormigón como un material no puro o ilegítimo, un “conglomerado”, lo revestirá de piedra en los muros verticales e intentará cubrir toda la superficie de las plataformas con pan de oro.

Sin embargo entendemos definitivamente la proximidad entre ambos proyectos en el cuidado diseño de la escalera colgada que Wright deja con su último escalón más ancho a pocos centímetros de la superficie del agua, y que repite claramente aquella ingrátida que Schindler utiliza en Newport como acceso a la zona de servicio.

En la casa de Wright la escalera leve y colgada finalmente aparece apoyada sobre dos pilares que se clavan sobre el lecho del río, algo que entendemos no era así en origen y que comprobamos sobre los planos de detalle del proyecto, donde los pilares aparecen dibujados a posteriori quizás como una corrección del ingeniero encargado de la estructura.

Al arquitecto vienés le habría gustado que su casa en la playa estuviese tan rodeada de vegetación como la de Wright. Parte del aspecto aparatoso de la estructura, con cantos desproporcionadamente grandes se debe a un conjunto de jardineras que, insertadas en el mismo volumen de las vigas, estaban destinadas a albergar distintos tipos de plantas (parras y enebro) y suavizar el conjunto.

En 1932 Pauline cuenta como Neutra se ha convertido en una figura prominente entre los arquitectos de Los Ángeles mientras Schindler se mantiene como un arquitecto romántico y misterioso. Durante la recesión ha empezado a actuar como contratista de sus obras, una práctica que continuará toda su vida. Si bien gozará de una cierta libertad, trabaja con presupuestos muy reducidos a la medida de sus bohemios clientes, lo que hará que recurra a materiales muy modestos y los aplique en soluciones innovadoras. Se le considerará así el inspirador de las primeras obras de Frank Gehry.

Orgullosa y adusto, además de autodidacta e inclasificable, no será incluido en la exposición *Modern Architecture-International Exhibition* de Henry-Russell Hitchcock y Philip Johnson celebrada en el MoMA en 1932 ni en su catálogo *The International Style: Architecture since 1922*. Aunque Philip Johnson la visita, no valorará en su momento la casa en Kings Road que asociará, aleccionado por Neutra¹⁰, al estilo de Wright, y alejada por tanto del Estilo Internacional, algo que es completamente cierto; Wright sí fue incluido en la muestra.

Es también Schindler el que reivindica en ese momento su arquitectura como alejada de la modernidad o el Estilo Internacional e inmersa en otro tipo de búsqueda que sintetice estructura, construcción y espacio “la única con sus raíces en California y en los Estados Unidos además de la de Wright”. La falta de esta plataforma previa

11. Plano de detalle de la escalera colgada de la *Casa Kauffman*, Frank Lloyd Wright, 1935-1939.

12. Interior del salón-comedor de la *Casa Kaufmann*, Frank Lloyd Wright, 1935-1939.

le excluirá más tarde del programa *Los Angeles Case Study House* que comienza en 1945. Serán Esther McCoy y Reyner Banham los primeros que a principios de los sesenta reconozcan y publiquen parte de la arquitectura de Schindler¹¹.

10 El comentario literal de Neutra acerca de la casa en Kings Road será “sólo las casas que usan tecnología industrial son verdaderamente modernas”.

11 Esther McCoy. *Five California Architects*, 1960. Peter Reyner Banham, *Guide to Modern Architecture*, 1962.



13

13. Vista de la escalera de la *Casa Kaufmann*, Frank Lloyd Wright, 1935-1939.